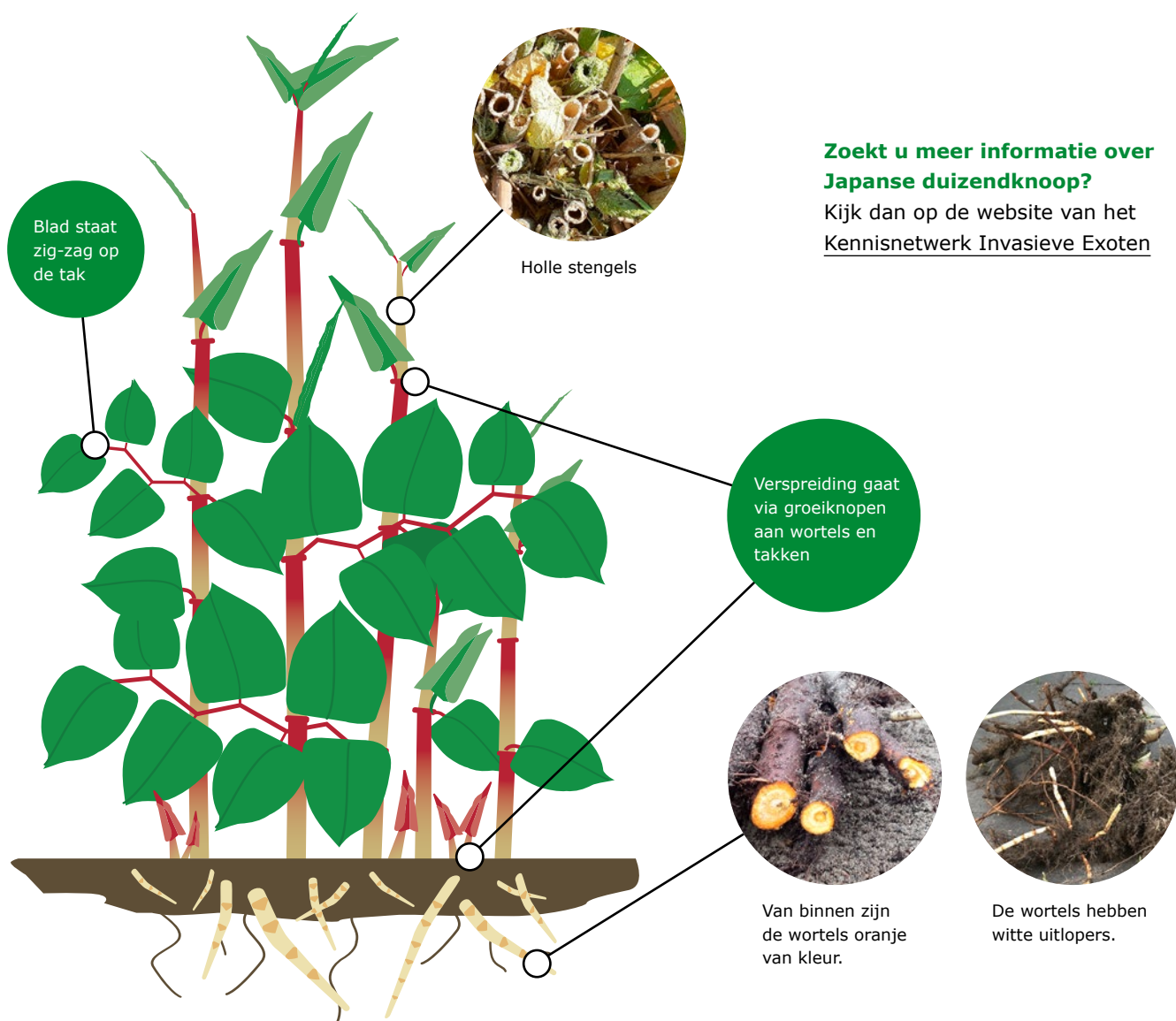


Japanse duizendknoop in uw tuin?

Lees wat u zelf kunt doen om deze plant te bestrijden.
En wat u vooral niet moet doen.

De Japanse duizendknoop* is een snelgroeïende plant en verdringt andere planten in uw tuin. De wortels groeien in kieren, scheuren en holle ruimtes. Daardoor kunnen ze uw woning, schuur of terras beschadigen. De Japanse duizendknoop is moeilijk te verwijderen. Uit een achterblijvend stukje plant of wortel kan snel weer een nieuwe plant groeien.



* Deze instructie geldt ook voor de Boheemse en Sachalinse duizendknoop

Japanse duizendknoop herkennen

In elk seizoen ziet de duizendknoop er anders uit

Maart tot april

In maart tot april komt de Japanse duizendknoop uit de grond. Hij heeft dan kleine rode knoppen en blaadjes met rode nerven.



Vanaf mei

Het blad van de plant is zo groot als een hand. Het blad heeft een frisgroene kleur met rode bladstelen.

Vanaf augustus

Vanaf augustus bloeit de plant met witte bloemen. De planten zijn dan vaak zo'n 2 tot 3 meter hoog.



De Japanse duizendknoop heeft maar een kleine doorgang nodig.

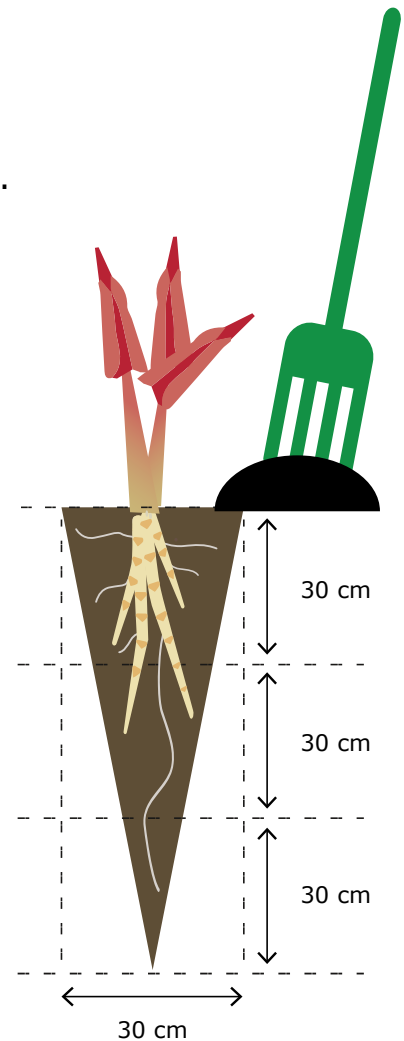
Bestrijdingsmethoden

Heeft u de Japanse duizendknoop in uw tuin?
Er zijn 3 methoden waarop u de plant zelf kunt bestrijden.

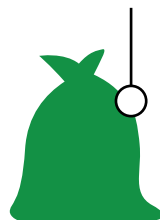
1 Uitgraven

U kunt de duizendknoop met eenvoudig gereedschap weghalen. De beste periode is tussen mei en september. Gebruik een greep of riek en stevige vuilniszakken.

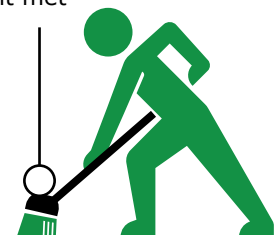
- 1 Snoei de plant tot zo laag mogelijk op de grond.
- 2 Werk van buiten naar binnen: begin minstens 50 cm vanaf de plant met graven. Zoek de wortels van de plant op zodat je weet tot waar je moet graven.
- 3 Gebruik een greep of riek. Dit voorkomt dat wortels afbreken in de grond. Kleine stukjes wortel kunnen weer uitgroeien tot nieuwe planten.
- 4 Stop alle plantresten gelijk in de (grijze) restafvalcontainer of vuilniszak.
- 5 Maak na afloop het gereedschap goed schoon. Leg het niet zomaar in de tuin of op het gazon maar bijvoorbeeld op een stuk landbouwplastic of op tegels. Borstel je kleding en schoenen goed af met een stoffer of bezem.
- 6 Wacht een paar weken. Als er nieuwe planten opkomen, herhaalt u de stappen 1 tot en met 5.
- 7 Door dit meerdere keren te herhalen, raken de wortels van de plant uitgeput. Uiteindelijk komt er niets meer op.
- 8 Houd de plek nog een jaar lang goed in de gaten. Ook nadat er niets meer terug lijkt te groeien



Sluit zak goed af



Alles goed schoonmaken als u klaar bent met uitgraven



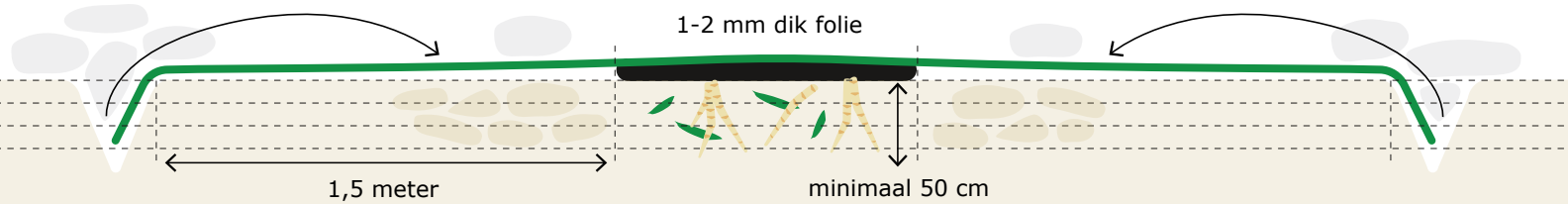
2 Machinaal uitgraven

Is de plek te groot om handmatig aan te pakken dan zult u mogelijk professionele hulp in moeten schakelen.

- 1 Vraag een hovenier of groenaannemer om met een kleine graafmachine de wortels zo goed mogelijk weg te halen en af te voeren. De grond kan achterblijven.
- 2 Voor het uitgraven van kleinere wortels en nieuwe uitlopers kan bovenstaande werkwijze worden gevolgd.

3 Langdurig afdekken

Soms is uitgraven lastig. Bijvoorbeeld omdat het om een groot stuk grond gaat. Dan is het ook mogelijk om de grond voor lange tijd af te dekken. Dit kan alleen als er geen andere bomen of planten in de groeiplaats staan.



- 1 Snoei de plant tot zo laag mogelijk op de grond. Breng het plantafval goed verpakt naar de restcontainer. Leg het dus niet op een composthoop of in een gft-bak!
- 2 Graaf een zo diep mogelijke geul van minstens 50 centimeter. Doe dit op 1,5 meter afstand van de planten rondom de groeiplaats. Gooi de uitgegraven grond aan de kant van de planten.
- 3 Dek de groeiplaats af met een stevig stuk zeil zonder naden. Stop de randen in de geul. Een piepklein gaatje kan er al voor zorgen dat al het werk voor niets is geweest.
- 4 Dek de geul met de randen van het zeil goed af, zodat het zeil niet los kan laten of licht/lucht door kan laten. Dek af met bijvoorbeeld stenen.
- 5 Controleer elke paar weken of het zeil niet stuk gaat.
- 6 Laat het zeil minimaal 3 tot 4 jaar liggen. Controleer regelmatig of er geen planten langs de randen van het zeil groeien. Staan er nieuwe planten? Maak dan opnieuw een geul op 1,5 meter afstand vanaf de laatste plant en dek het met extra folie af.
- 7 Houd na verwijderen van het zeil de groeiplaats nog goed in de gaten. Planten die toch nog opkomen graaft u meteen uit. Volg daarbij de stappen van de methode voor uitgraven.

! Waarschuw uw burenen!

Heeft u duizendknoop in uw tuin? Waarschuw uw burenen. Als u de plant gaat bestrijden kan het gebeuren dat de plant een paar meter verderop weer opkomt. De wortels gaan 'zoeken' naar een nieuwe geschikte plek om te groeien. Uw burenen moeten de plant ook bestrijden om er uiteindelijk helemaal van af te komen.

Tips om verdere verspreiding te voorkomen

- Staat de duizendknoop op gemeentegrond, meld dit bij uw gemeente
- Planten afknippen met een snoeischaar i.p.v. met een grastrimmer of bosmaaier
- Plantafval verzamelen en direct afvoeren als restafval
- Na afloop van de werkzaamheden gebruikt gereedschap, schoenzolen, kleding etc. reinigen met een bezem of stoffer

Meer informatie
www.invasieve-exoten.info/

 **KENNISNETWERK**
invasieve exoten